

Hantera övrigt avfall



Påhångsbox

Batterier, ljuskällor och mindre elavfall läggs i påhångsboxarna. Häng dem på kärlet först när det är dags för tömning och om det finns något i dem. Låt inte påhångsboxarna hänga på kärlen om de inte behöver tömmas eftersom det då blir ett extra moment för våra chaufförer att lyfta av dem.

Sot/aska, hundbajs och kattsand

Sot/aska, hundbajs och kattsand ska paketeras och kastas i brännbart.



Läkemedel

Lämnas på apoteket. Läkemedel: läggs i en genomskinlig kasse eller speciell returpåse från apoteket. Kanyler: fråga på apoteket efter en behållare. När kanylen klippts av läggs sprutan i brännbart.



Grovavfall

Avfallet som inte får plats i sopkärnen t.ex. tv, lysrör, datorer, hushållsmaskiner m.m. kan man buda. Mängden är maximerad till 10 kollin/hämtningstillfälle. Fyra hämtningar per år ingår i ditt renhållningsabonnemang, vid fler än fyra stycken till kommer en kostnad. Vid besök på återvinningscentral separeras fraktionen grovavfall i elektronik, elkabel & sladdar, vitvaror, kyl & frys, stoppade möbler, trä, metallskrot, pvc och brännbart. Är du osäker fråga personalen hur det ska sorteras. Avfallet som kommer in som grovavfall via hushållsnära insamling eftersorteras i följande fraktioner på vår avfallsanläggning.



Den röda miljöboxen

I den röda miljöboxen kan du lägga deponi, farligt avfall och matfett/matolja, avfallet kan läggas tillsammans i boxen men det ska vara tydligt separerat. Budning görs när boxen är full och hämtningen sker dagen efter grovavfall. Kostnaden ingår i ditt renhållningsabonnemang.

Deponi

Vid besök på återvinningscentral separeras fraktionen deponi i rena massor, gips och isolering. Avfallet som kommer in som deponi via hushållsnära insamling eftersorteras i följande fraktioner på vår avfallsanläggning.



Farligt avfall

Exempel på farligt avfall: olja, färg, lösningsmedel, bensin, aceton, ammoniak, nagellack, parfym, sprayförpackning med innehåll. Dina flaskor och burkar ska vara märkta med vad de innehåller, detta för att minska riskerna för personal och miljö, det förenklar även sorteringen. Vid besök på återvinningscentral lämnas allt farligt avfall till personal eller ställs i gallervagnen.



Matfett/matolja

Har du endast små mängder är det lättare att torka ur stekpannan med hushållspapper och slänga i matavfall. Men, om du till exempel friterar hemma och därmed fått stora mängder fett ska du hälla det avsvalnande fettet i en pet-flaska. Vid besök på återvinningscentral lämnas allt matfett/matolja till personal eller ställs i gallervagnen.



Hur ska du sortera ditt avfall?

Vårt mål är att ha en väl fungerande källsortering med nöjda kunder, som får det mesta av avfallet hämtat i anslutning till fastigheten. I detta sorteringsblad finns i mittuppslaget en plansch där du läsa om hur det vanligaste avfallet ska sorteras. På vår hemsida, www.hassleholmmiljo.se, finns även en digital sorteringsguide som har utförligare sorteringsinformation.

När kommer sopbilen?

Tömningskalendern finns på vår hemsida, där kan du skriva ut din personliga kalender. Om du inte har tillgång till internet kan du ringa kundtjänst, för att få en kalender hemskickad. Vi erbjuder också påminnelse via SMS. Anmäl ditt intresse via telefon eller vår hemsida.

Tänk på att din ordinarie hämtningsdag kan förändras i samband med årets helger.

Matavfallspåsar

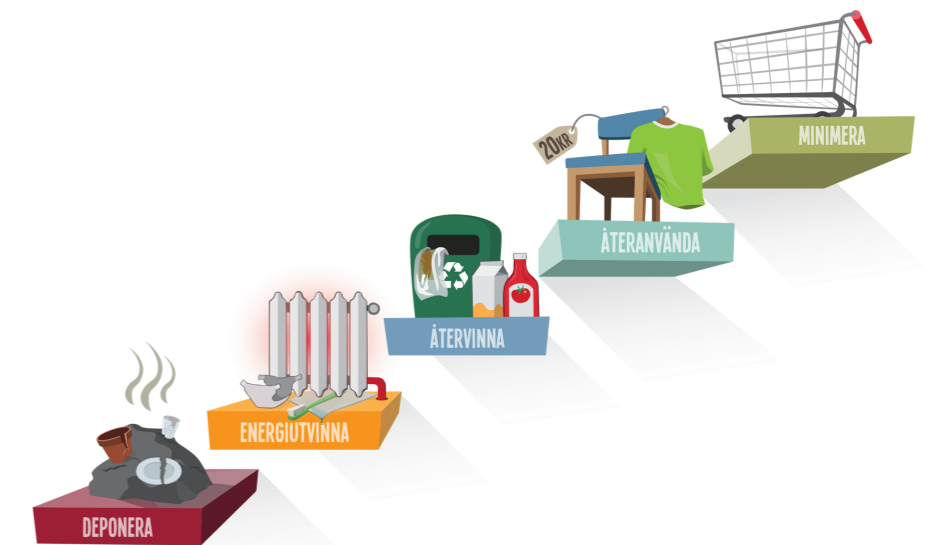
För allas trevnad måste matavfallet paketeras. Det ska paketeras i papperspåsar eller tidningspapper då vi i Hässleholms kommun skickar vårt matavfall till en biogasanläggning där matavfallet genom rötning blir bränsle till bland annat stadsbussar i Hässleholm. Plastpåsar eller majsstärkelsepåsar förstör denna process. För att underlätta paketeringen för våra kunder, har vi en papperspåse som fungerar bäst om man placerar den i en luftig behållare. I ett helårsabonnemang ingår 160 st papperspåsar och i ett fritidsabonnemang 80 st papperspåsar per år.



Vid behov säljs papperspåsar och hållare på våra återvinningscentraler och kundtjänst. Pris 55 kr för 80 st papperspåsar

Med vänlig hälsning

Hässleholm Miljö



Du beställer budad tömning via vår hemsida, www.hassleholmmiljo.se eller genom att ringa kundtjänst **0451-26 82 00**. Beställningen görs fem dagar före hämtningen.

> En del av Hässleholm kommun





Plastförpackningar

Exempel på avfall:

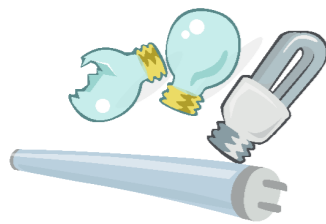
Ketchupflaska
Chipspåse
Tandkrämstub
Plastpåse
Förpackning av frigolit
Schampoflaska

Vad händer med avfallet:

Plastförpackningar blir ny plast.

Att tänka på:

Du behöver inte skölja ur plastförpackningar. Du kan slänga både hårda och mjuka plastförpackningar tillsammans.



Ljuskällor

Exempel på avfall:

Glödlampa
Lågenergilampa
Halogenlampa

Vad händer med avfallet:

Materialet i ljuskällor återanvänds eller återvinns.

Att tänka på:

97 % av innehållet i en glödlampa kan återvinnas.



Pappersförpackningar

Exempel på avfall:

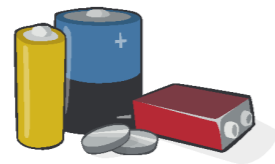
Mjölkpaket
Flingpaket
Tvättmedelspaket
Pizzakartong
Omslagspapper
Papperspåse

Vad händer med avfallet:

Pappersförpackningar blir nytt papper.

Att tänka på:

Vik ihop förpackningarna, då får du plats med mer.



Batterier

Vad händer med avfallet:

Materialet i batterier går till återanvändning och återvinning.

Att tänka på:

Batterier kan innehålla farliga ämnen. Det är därför extra viktigt att de lämnas in till återvinning.

PS! besök vår hemsida för utförligare sorteringsinformation hassleholmmiljo.se



Tidningar

Exempel på avfall:

Tidning
Katalog
Ritpapper
Reklamblad
Kvitto

Vad händer med avfallet:

Tidningar blir nytt papper.

Att tänka på:

Kuvert och post-it-lappar slänger du i brännbart.



Mindre elavfall

Exempel på avfall:

Mobiltelefon
Hårfön
Elsladd
Elvisp
Hörlurar
Rakapparat

Vad händer med avfallet:

Elavfallet blir nya produkter eller energi.

Att tänka på:

Elavfall innehåller en del farliga ämnen. Därför är det extra viktigt att lämna dem till återvinning.



Metall

Exempel på avfall:

Konservburk
Lock
Kapsyl
Metalltub
Aluminiumfolie
Gryta och stekjärn

Vad händer med avfallet:

Metall blir ny metall.

Att tänka på:

Om du inte vet om avfallet är gjort av metall eller plast kan du testa att knyckla ihop det till en boll. Om avfallet stannar som en boll är det metall, öppnar sig avfallet igen är det en plastförpackning.



Ofärgat glas

Exempel på avfall:

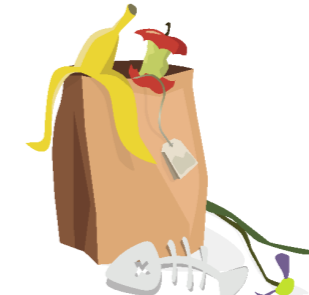
Flaskor och burkar av ofärgat glas.

Vad händer med avfallet:

Glaset blir nya glasförpackningar.

Att tänka på:

Flaskorna och burkarna ska vara tomma. Korkar ska ligga i brännbart, kapsyler och metallock ska läggas i metall.



Matavfall

Exempel på avfall:

Skal från grönsaker och frukt
Kött- fisk- och skaldjursrens
Te- och kaffesump
Vissna blommor
Övriga matrester

Vad händer med avfallet:

Matavfallet blir biogas som används som drivmedel till bilar och Hässleholms stadsbussar.

Att tänka på:

Matavfallet måste slängas i en matavfallspåse av papper. Biogasanläggningen kan inte hantera plast.



Färgat glas

Exempel på avfall:

Flaskor och burkar av färgat glas.

Vad händer med avfallet:

Glaset blir nya glasförpackningar.

Att tänka på:

Flaskorna och burkarna ska vara tomma. Korkar ska ligga i brännbart, kapsyler och metallock ska läggas i metall.



Brännbart

Exempel på avfall:

Blöja
Binda
Tampong
Dammugarpåse
Kattsand
Hundbajspåse
Bomullstopp
Disktrasa
Tandborste
Diskborste
Sot och aska

Vad händer med avfallet:

Blir till fjärrvärme i Hässleholms kommun.

Att tänka på:

Plastpåsen ska vara knuten. Det är inte mycket som ska slängas i brännbart. Det mesta ska slängas i förpackningar.



Deponi

Exempel på avfall:

Dricksglas
Keramikkruka
Tallrik
Trasiga glasföremål

Att tänka på:

De flesta sopor går att återvinna, därför är det inte många som ska läggas i deponi. Mycket av det som tidigare slängdes i deponi ska idag slängas i metall.