



Handläggare
Förvaltningschef Jan Karlsson
Stadsbyggnadskontoret
0451-26 83 91
jan.karlsson@hasselholm.se

Länsstyrelsen i Skåne läns diarienummer: 563-12282-2012

Utökning av VA-verksamhetsområden Revidering av befintlig plan

Förslag till beslut

Hässelholms kommuns förslag till tid- och handlingsplan för anslutning av områden till verksamhetsområde för allmän vatten- och avloppsanläggning är enligt följande:

År som bebyggelsen kan anslutas	Område
2023	Laxbro, Orelyckan, Lommarp, Röinge samt Vitsippan och Barnens by
2028	Gulastorp, Hallarna och Nilstorp och Lilla Dalsjö
2038	Dalsjö (etapp 3), Gundrastorp och Havraljunga, Hörja, Ignaberga stationssamhälle, Lillaskog samt Troedstorp och Attarp

Tillkommande verksamhetsområde följer länsstyrelsens begäran, daterad den 16 juni 2015, om inte annat anges i bilaga 1.

Planen är att reviderad utbyggnadsplan kommer att tas upp i kommunfullmäktige för fastställelse 2016.

Anslutning är planerad att ske genom överföringsledning till kommunalt avloppsreningsverk/vattenverk enligt bilaga 2.

Hässelholms kommun har byggt ut allmänt spillvatten till Bjärnum - Dalsjö etapp 1 och 2, Vittsjö - Ubbalt, Ignaberga kyrkby och delar av Röinge sedan den befintliga utbyggnadsplanen beslutades 2010. I Dalsjö etapp 1 och 2, och Ubbalt har även vatten byggt ut. Berörda fastigheter i Röinge hade redan allmänt vatten.

Stadsbyggnadskontoret



Hässelholms kommun avser inte att inrätta verksamhetsområde för ytterligare områden innan 2038 och avser inte heller att göra ytterligare utredningar som det ser ut i dagsläget. Vi delar inte er uppfattning om vilka områden som omfattas av 6 § lagen (SFS 2006:412) om allmänna vattentjänster (LAV)

Vi önskar att ni fortsättningsvis förtydligar vad det är för typ av handling som skickas. I sidhuvudet på er skrivelse, daterad den 16 juni 2015, anges "begäran" och i första stycket anges att ni anmodar kommunstyrelsen att komma in med en tid- och handlingsplan. I skrivelsen anges viss laghänvisning men det finns ingen besvärshänvisning. Om ni ställer krav ska det tydligt framgå att det är ett beslut annars bör det tydligt framgå att det inte är det.

I övrigt så önskar miljökontoret att ni besvarar synpunkterna 2 och 3 i miljökontorets meddelande daterat den 3 november 2014.

Skäl för det föreslagna beslutet

Kommunen ska, om det med hänsyn till skyddet för människors hälsa eller miljön behöver ordnas vattenförsörjning eller avlopp i ett större sammanhang för en viss befintlig eller blivande bebyggelse, bestämma det verksamhetsområde inom vilket vattentjänsten eller vattentjänsterna behöver ordnas, och se till att behovet snarast, och så länge behovet finns kvar, tillgodoses i verksamhetsområdet genom en allmän va- anläggning. (6 § LAV)

En fastighetsägare har rätt att använda en allmän va- anläggning, om fastigheten

1. finns inom va-anläggningens verksamhetsområde, och
2. behöver en vattentjänst och behovet inte kan tillgodoses bättre på annat sätt. (16 § LAV)

Trots 16 § får huvudmannen vänta med att utföra de anläggnings- eller utbyggnadsarbeten som är nödvändiga för att fastighetsägaren ska kunna använda va-anläggningen, om arbetena

1. behöver samordnas med andra arbeten och samordningen annars skulle väsentligt försvåras, och
2. utförs i den ordning som följer av huvudmannens utbyggnadsplan. (17 § LAV)

Beskrivning av ärendet

Kommunfullmäktige har i beslut § 65/2010, daterat den 30 augusti 2010, antagit plan för utökning av verksamhetsområde för allmän VA-anläggning enligt

Stadsbyggnadskontoret



miljökontorets och Hässelholm Vatten AB:s rapport ”Utökning av VA-verksamhetsområden i Hässelholms kommun”, daterad den 14 december 2009.

Länsstyrelsen i Skåne län har anmodat kommunstyrelsen att senast den 31 maj 2016 inkomma med en tid- och handlingsplan för anslutning av, av länsstyrelsen, utpekade prioriterade områden till verksamhetsområde för allmän vatten- och avloppsanläggning.

Kommunstyrelsens arbetsutskott har i beslut § 191/2015, daterat den 21 oktober 2015, beslutat att ge förvaltningschefen för kommunledningskontoret i uppdrag att, i samverkan med miljökontoret, stadsbyggnadskontoret, tekniska förvaltningen och Hässelholms Vatten AB, vidta åtgärder så att den av länsstyrelsen begärda tid- och handlingsplanen kommer till stånd.

Utredning i ärendet

Vid prioritering har hänsyn tagits till följande faktorer:

- Om området ligger inom eller i nära anslutning till ett vattenskyddsområde eller annat särskilt skyddsvärt grundvattenområde.
- Om det finns kända problem med dricksvattenkvaliteten eller kvantiteten.
- Miljöbelastningen i området samt om det är en särskilt skyddsvärd ytvattenrecipient.
- Närhet till befintliga verksamhetsområden för vatten och avlopp.
- Ekonomiska förutsättningar för att bygga ut. Då kostnadsutredning saknats har längden på tänkbar huvudledning och antal anslutningar använts som en uppskattning av kostnadsförhållandena.
- Andel nya enskilda avloppsanordningar.
- Planer och exploateringsstryck för bostäder.

Stadsbyggnadskontoret



**Hässelholms
kommun**

TJÄNSTEUTLÅTANDE


4(13)

Datum
2016-04-05

Diarienummer
KS 2015/407
BN 2016-000326

Stadsbyggnadskontoret


Jan Karlsson
Förvaltningschef


Sven-Inge Svensson
Miljöchef


Björn Ericson
VD


Jakob Ruter
Mark- och exploateringschef

Bilagor 1. Kartunderlag för de områden som inte följer länsstyrelsens områdesindelning
2. Kommunalt avloppsreningsverk och vattenverk som respektive område är planerat att anslutas till

Sändlista Länsstyrelsen i Skåne län
skane@lansstyrelsen.se samt kopia till
annelie.johansson@lansstyrelsen.se
(Skicka som pdf, ange diarienummer 563-12282-2012 i ämnesraden och att det är en redovisning enligt deras begäran i meddelandet. Skicka endast via e-post)

Stadsbyggnadskontoret (ange diarienummer 2016-000326)

Hässelholms Vatten AB (ange ärendenummer 2015.168.369)

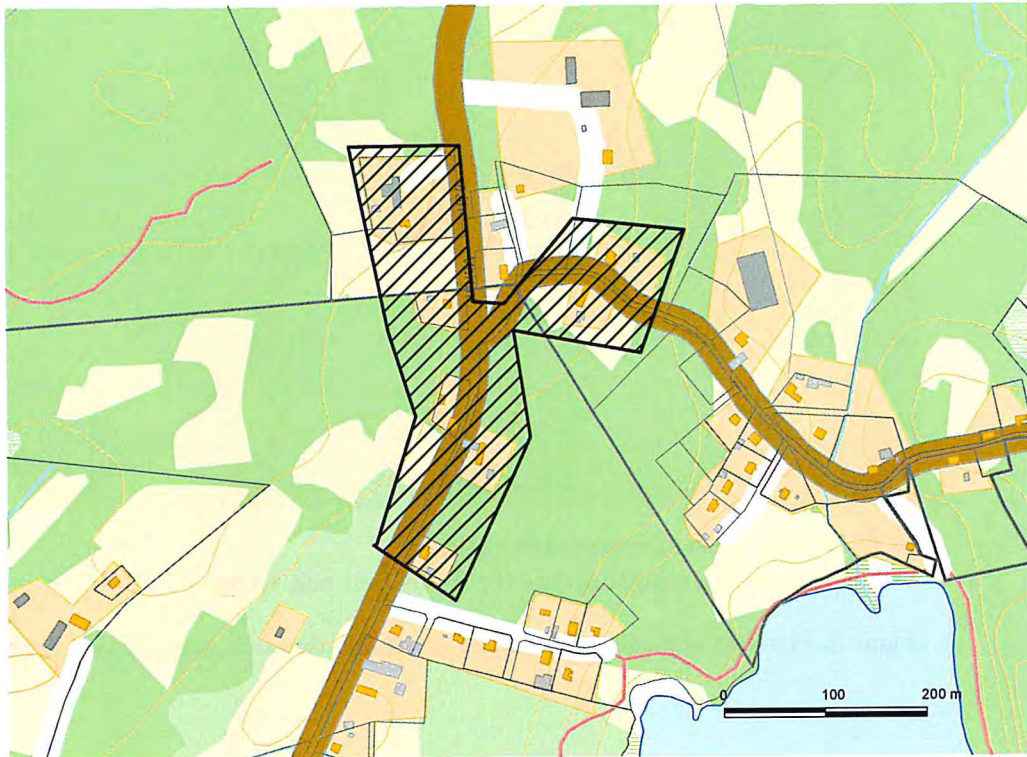
Miljökontoret (ange diarienummer 2014-000123)

Stadsbyggnadskontoret



Bilaga 1. Kartunderlag för de områden som inte följer länsstyrelsens områdesindelning

Dalsjö (etapp 3)

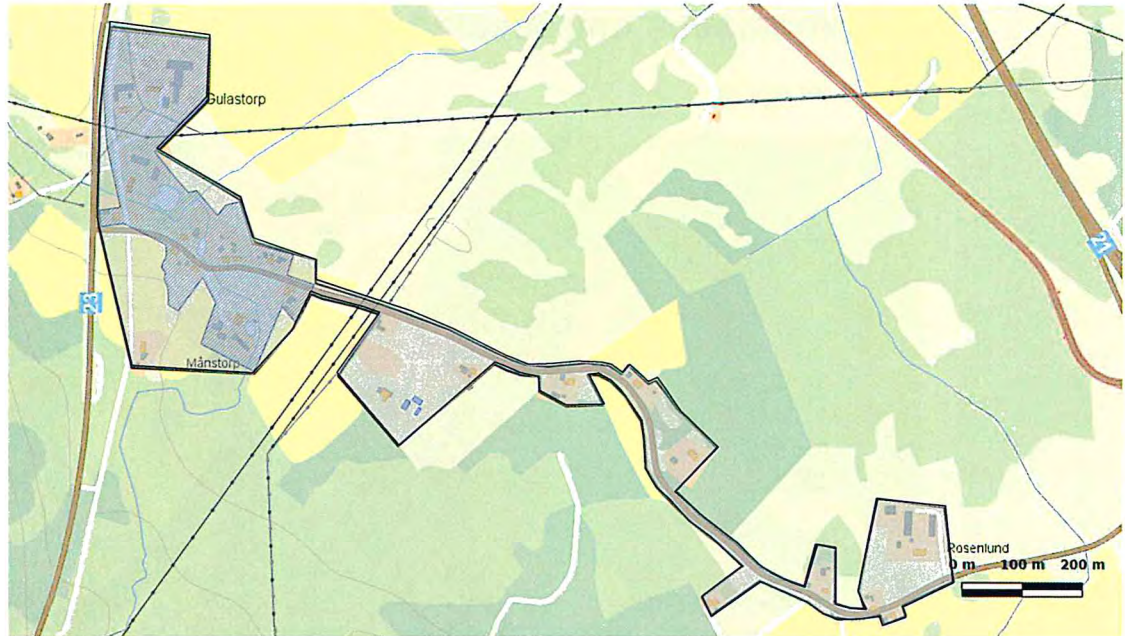


— Planerat verksamhetsområde för spillvatten och vatten

Figur 1. Planerat verksamhetsområde för spillvatten och vatten i Dalsjö (etapp3).



Gulastorp



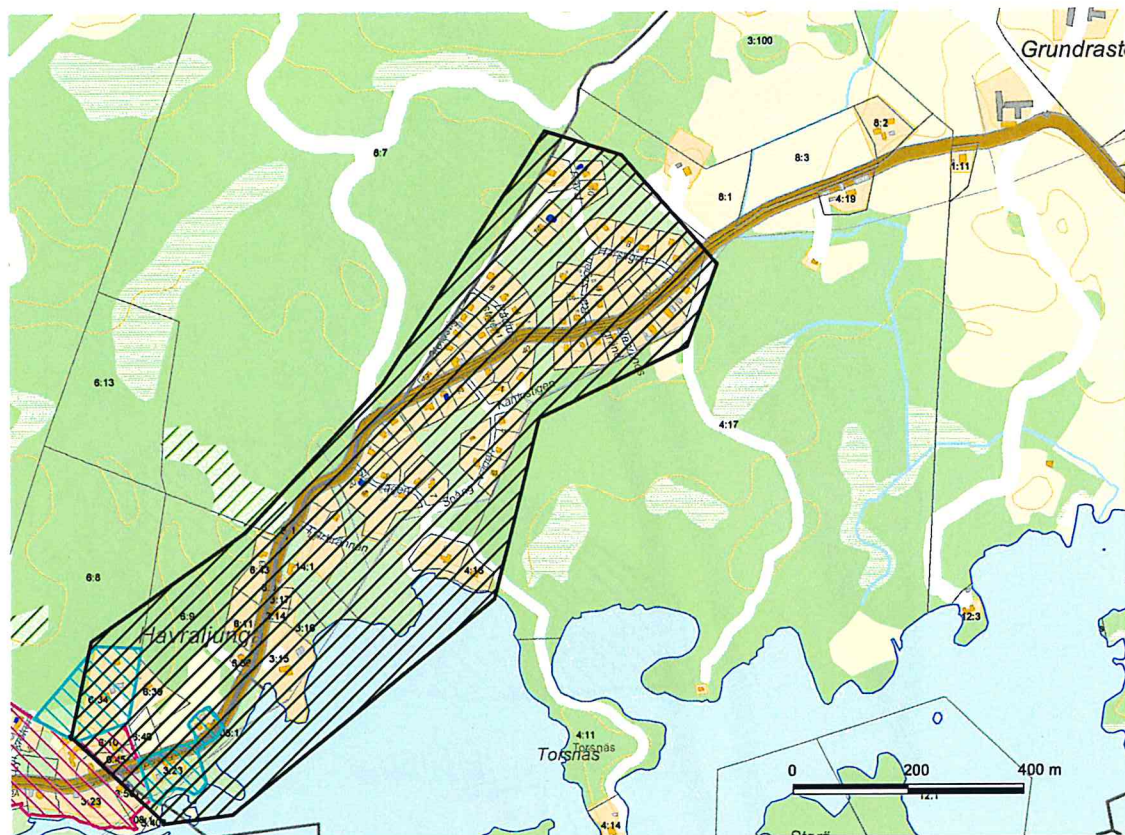
- Befintligt verksamhetsområde vatten
- Planerat verksamhetsområde för spillvatten och vatten

Figur 2. Planerat verksamhetsområde för spillvatten och vatten i Gulastorp.

Stadsbyggnadskontoret



Gundrastorp och Havraljunga

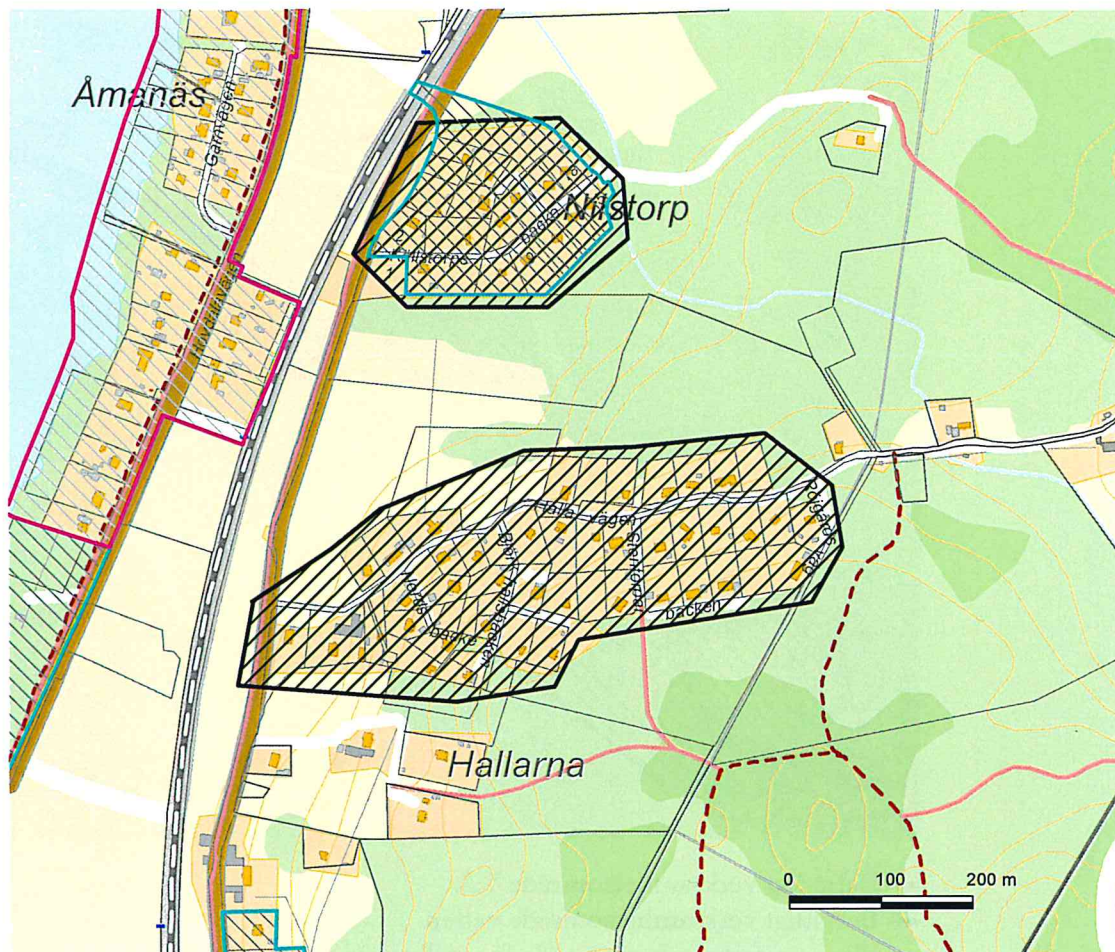


- Befintligt verksamhetsområde VA
- Befintligt verksamhetsområde vatten
- Planerat verksamhetsområde för spillvatten och vatten

Figur 3. Planerat verksamhetsområde för spillvatten och vatten i Gundrastorp och Havraljunga



Hallarna och Nilstorp

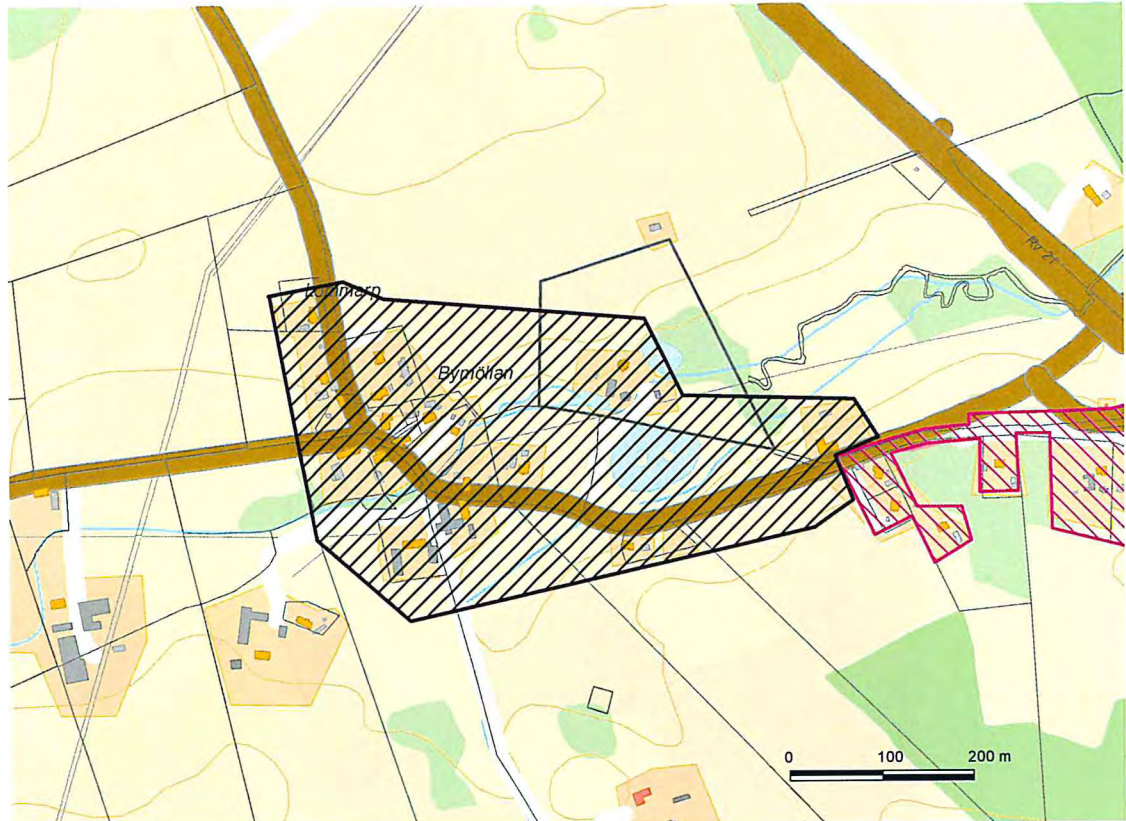


- Befintligt verksamhetsområde VA
- Befintligt verksamhetsområde vatten
- Markerat område anger omfattning av utredningen (inför utbyggnad kommer projektering att utföras och fastigheter kan då komma att läggas till eller tas bort)

Figur 4. Planerat verksamhetsområde för spillvatten och vatten i Hallarna och Nilstorp



Lommarp



— Befintligt verksamhetsområde VA

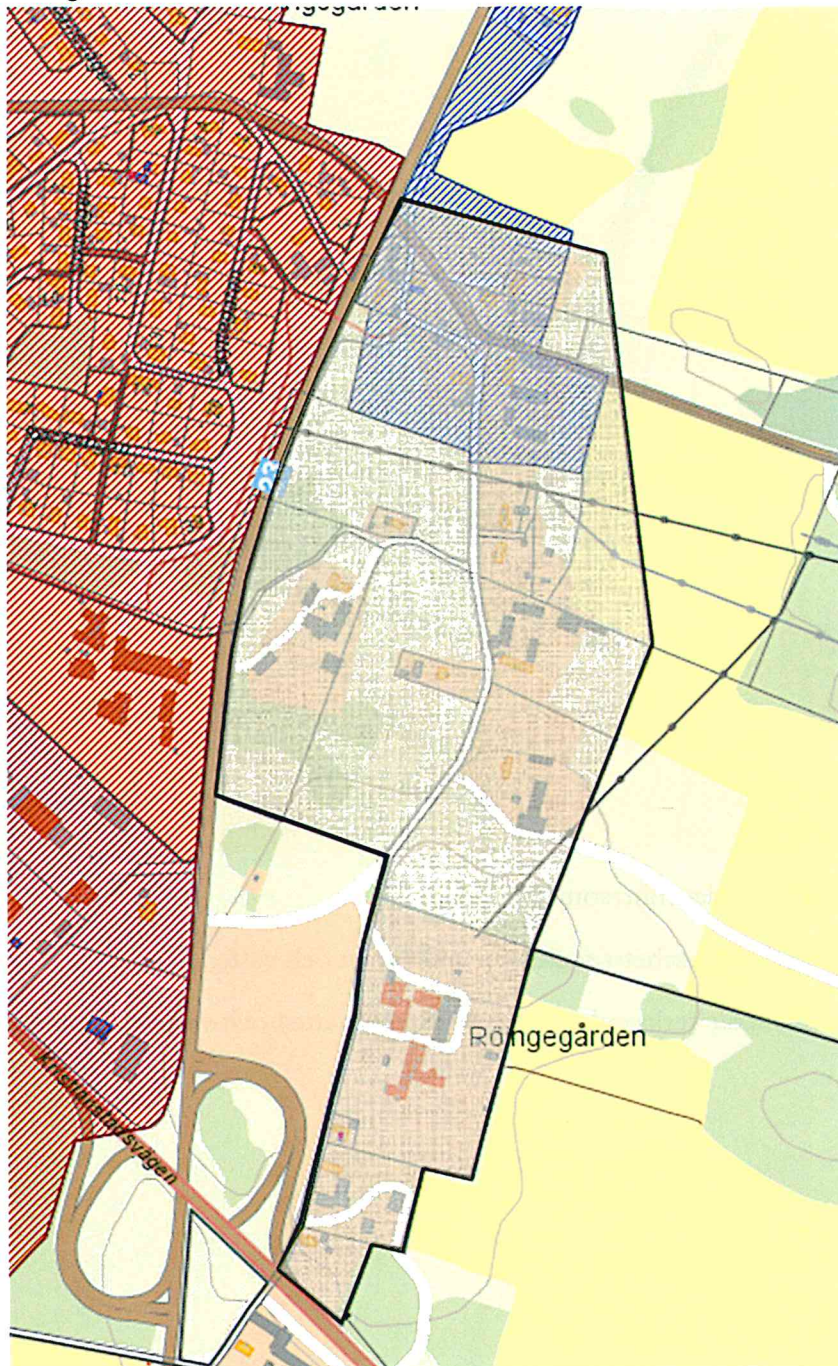
— Planerat verksamhetsområde för spillvatten och vatten

Figur 5. Planerat verksamhetsområde för spillvatten och vatten i Lommarp

Stadsbyggnadskontoret



Röinge



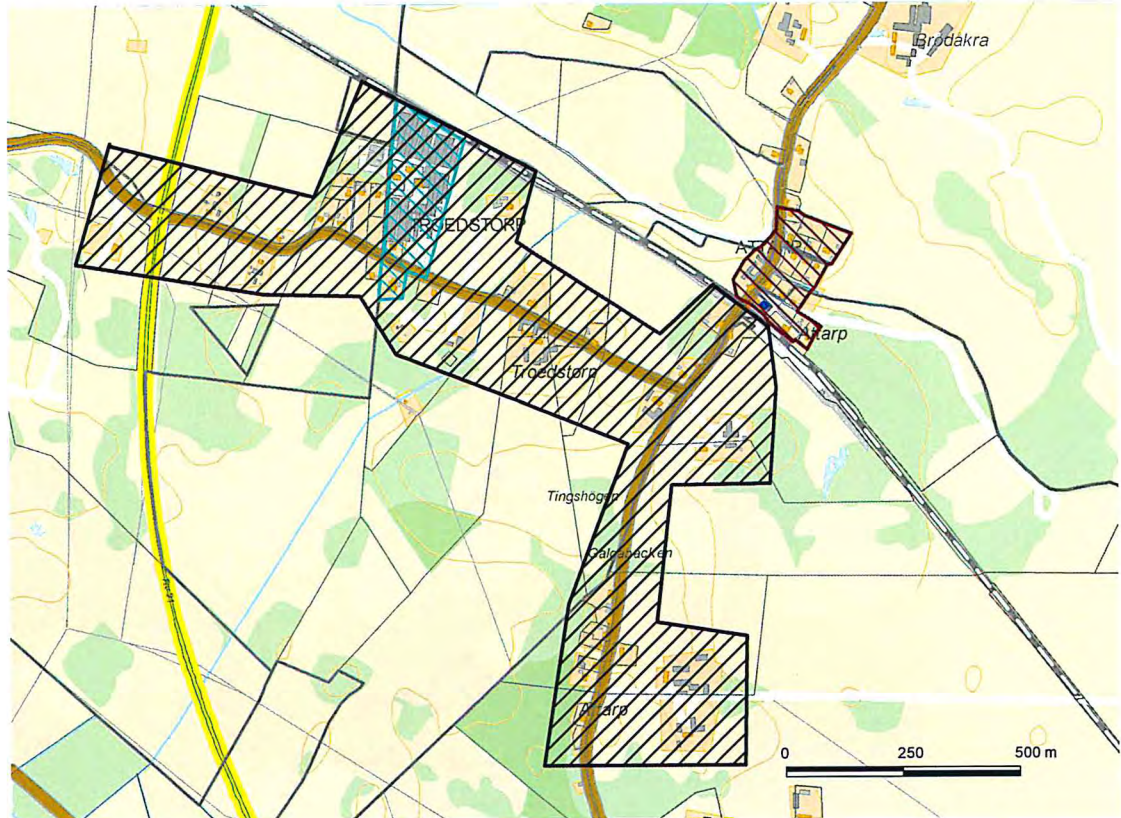
■ Befintligt verksamhetsområde vatten

Figur 6. Planerat verksamhetsområde för spillvatten och vatten i Röinge. Allmänt vatten och spillvattennät är redan utbyggt till Röingegården samt fastigheterna söder om den.

Stadsbyggnadskontoret



Troedstorp och Attarp



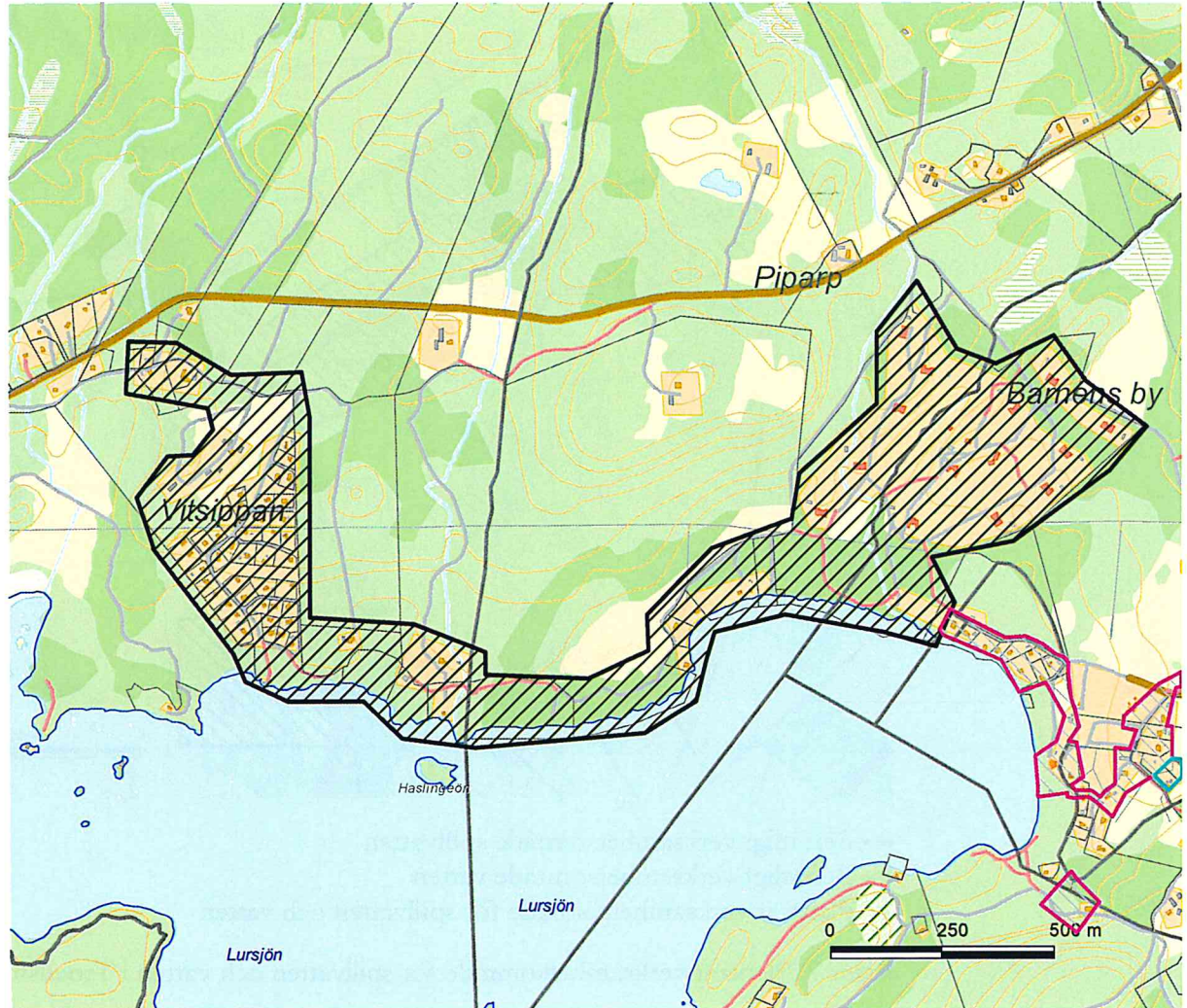
- Befintligt verksamhetsområde spillvatten
- Befintligt verksamhetsområde vatten
- Planerat verksamhetsområde för spillvatten och vatten

Figur 7. Planerat verksamhetsområde för spillvatten och vatten i Troedstorp och Attarp

Stadsbyggnadskontoret



Vitsippan och Barnens by



- Befintligt verksamhetsområde VA
- Befintligt verksamhetsområde vatten
- Planerat verksamhetsområde för spillvatten och vatten

Figur 8. Planerat verksamhetsområde för spillvatten och vatten i Vitsippan och Barnens by

Stadsbyggnadskontoret



Bilaga 2. Kommunalt avloppsreningsverk och vattenverk som respektive område kommer att anslutas till

Område	Avloppsreningsverk	Vattenverk
Dalsjö (etapp 3)	Hässelholm	Hässelholm
Gulastorp	Hässelholm	Hässelholm
Gundrastorp och Havraljunga	Havraljunga	Vittsjö
Hallarna och Nilstorp	Hässelholm	Hässelholm
Hörja	Hörja	Hörja
Ignaberga stationssamhälle	Hässelholm	Hässelholm
Laxbro, Orelyckan	Hässelholm	Hässelholm
Lilla Dalsjö	Hässelholm	Hässelholm
Lillaskog	Vinslöv	Hässelholm
Lommarp	Vinslöv	Hässelholm
Röinge	Hässelholm	Hässelholm
Troedstorp och Attarp	Hässelholm	Hässelholm
Vitsippan och Barnens by	Hästveda	Hästveda

Stadsbyggnadskontoret

